

PŘÍBĚH

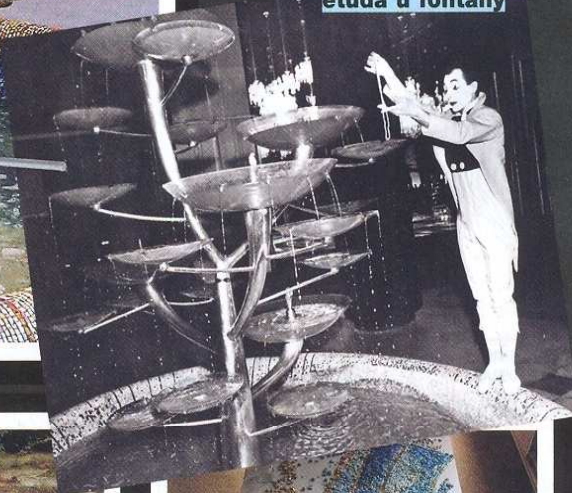
# zpívající fontány

Znovuzrozená fontána v Národním technickém muzeu



FONTÁNU DANY HLOBILOVÉ KDYSI OBDIVOVAL CELÝ SVĚT. PŘESTO JI MOHL POTKAT OSUD DALŠÍCH PODOBNÝCH ARTEFAKTŮ – BYLA ROZŘEZÁNA A ODVEZENA NEZNÁMO KAM. JEN SOUHRU ŠTASTNÝCH NÁHOD BYLA NAKONEC ZACHRÁNĚNA.

Mim Fialka a jeho etuda u fontány



Původní stav bazénu fontány

Restaurování mozaiky



Akademická malířka Dana Hlobilová patří ke generaci vstupující do výtvarného dění po roce 1950. Ačkoli to rozhodně nebyly lehké časy, měla štěstí. Stala se členkou tříčlenného týmu, který pracoval na návrzích skleněné fontány do interiéru výstavního pavilonu pro Expo '58. Vedl jej profesor Adolf Benš z Vysoké školy uměleckoprůmyslové se svým asistentem, architektem Jaroslavem Kadlecem, který v té době byl Daniným manželem. Výběrové komisi předložili čtyři návrhy a ta vybrala návrh Dany Hlobilové.

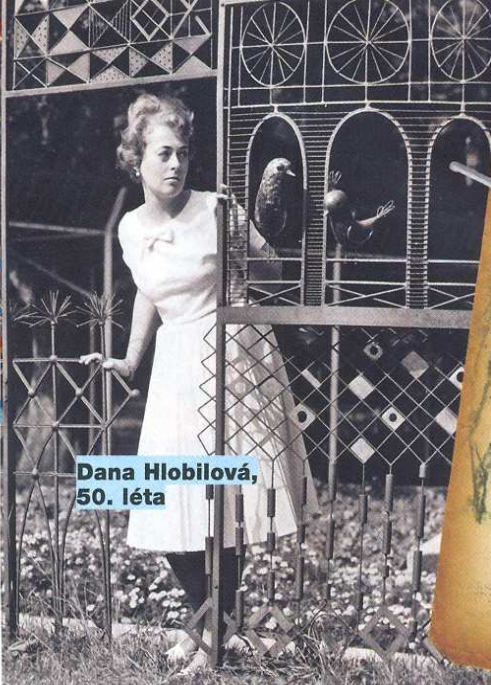
## Mísy plné mincí

Fontána Dany Hlobilové v podobě oválného bazénu se stojanem a skleněnými mísami vznikala v Ústředí uměleckých řemesel od ledna do dubna 1958. Bazén zhotovili z epoxidové pryskyřice s drátěnou armaturou a jeho povrch ozdobili skleněnou, ručně štípanou mozaikou přesně podle skic výtvarnice. Nepravidelné linie stojanu fontány, připomínající stromeček, byly vyrobeny z ručně vytepávaného tombakového plechu a na stojan byly umístěny skleněné mísy, které zhotovili skláři v huti Růženin Skláren Kavalier. Svými rozměry a vahou to byly zcela unikátní kusy. Navíc se skláři asi dost zapotili, když v jejich středech museli vytvořit otvory pro vodní trysky. Před přepravou do Bruselu musel být bazén fontány rozřezán na dva díly a na místě opět scelen, osazen stojanem a mísami a uveden do provozu.

Dana Hlobilová získala na Expu za fontánu čestný diplom, ale paradoxně právě na výstavě bylo její jméno odsekáno ze stěny bazénu – prý kvůli ješitnosti jednoho z vystavujících výtvarníků. „Lidé si fontánu velmi oblíbili a házeli do ní drobné na památku, takže i vydělávala peníze,“ vzpomíná s úsměvem Dana Hlobilová. Fontána dostala přezdívku „zpívající“, ale výtvarnice přiznává, že zpívat ji tehdy neslyšela. „Stále tam bylo tolik lidí, že jste neslyšeli vlastního slova. To, že vydává pozoruhodné zvuky, jsem zjistila až nyní, když byla znovu instalována v Národním technickém muzeu. Voda šumí, jak přepadává z jedné mísy do druhé, svou roli hraje i sklo. Když se zaposloucháte, za chvíli začnete rozlišovat zvuk velkých kapek dopadajících do nádrže.“

## Mozaika v potoce

Než se v loňském roce podařilo fontánu znovu oživit a umístit v interiéru Národního technického muzea, kde ji od letošního podzimu budou moci obdivovat



**Dana Hlobilová,  
50. léta**



**Návrh ozdobné  
mříže pro Menší  
růžovou zahradu**

všichni návštěvníci, prošla si neuvěřitelnými peripetemi. Nejdřív ji čekala sláva a obdiv. Po Bruselu putovala na další výstavu československého skla v Moskvě, kde ji slavný mim Ladislav Fialka využil přímo v prostoru expozice ke své hrané etudě se skleněnými korálky, které lovil z mís fontány. Jenže po skončení výstavy se po většině exponátů včetně fontány slehla zem!

Až na jaře 1964 pozvali Danu Hlobilovou pracovníci bratislavského Parku kultury a oddechu do svého skladiště v Mlynské dolině. „Byla tam tehdy ještě divoká příroda. V tamním potoce se začaly objevovat skleněné mozaikové kostičky, a když voda opadla, uvízly v bujném ostružiní. Skleněné mísy z fontány jsme pak našli v dřevěných barácích, kde byly uloženy v dřevité vlně, ale v úplně shnilých bednách.“ A tak se začalo přemýšlet o novém umístění zvonunalezené fontány. V roce 1966 se jí ujala Galerie umění v Nitře, která však neměla vhodný interiérový prostor, a tak fontánu instalovali v přilehlém parku. Skleněné mísy vředycky na zimu sundali. Plastika pod širým nebem odolávala nepříznivému počasí i padajícím větším stromů až do poloviny 90. let. Počátkem roku 1996 byl její stav havarijný. Osvícené pracovníky galerie našťástě napadlo nabídnout torzo kašny s poničeným bazénem její autorce. Ta ji uložila na své zahradě v Praze, kde čekala

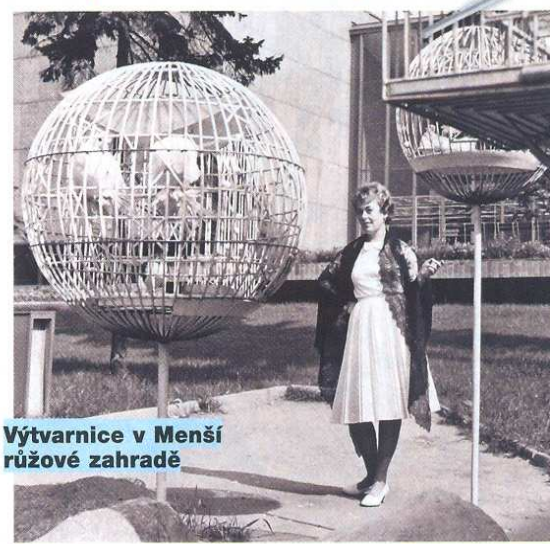
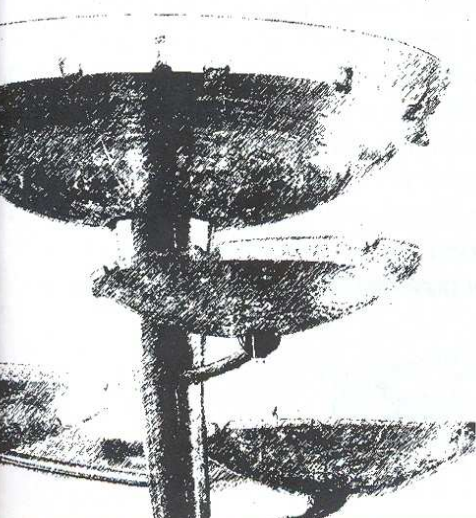
dalších deset let, než se jí podařilo nabídnout Národnímu technickému muzeu. „Ze začátku ji nikdo nechtěl, ale nakonec se jí ujala Johanna Pauly, kurátorka Národního technického muzea. Podařila se prosadit také její obnova – stála téměř milion korun a prostředky uvolnilo ministerstvo kultury. Výroby nových skleněných mís se opět, jako před padesáti lety, ujaly Sklárný Kavalier v Sázavě. Byl vyroben nový bazén, opravena mozaika i poškozený stojan. David Vávra, který je architektem chystané expozice architektury a stavitelství v muzeu, navrhl umístit fontánu do třetího patra do respiria.“

### **Menší růžová zahrada**

Zatímco u fontány se stal skutečně malý zázrak, u dalších prací Dany Hlobilové se už nic podobného neopakovalo. Například interiér reprezentační prodejny českého skla a keramiky v Praze na Národní třídě, na jehož podobě se v roce 1960 podílela, už byste hledali marně, stejně tak prostorovou mříž s ptáčky ze železa, mědi a mosazi, která byla jedním z pozoruhodných objektů tzv. Menší růžové zahrady v Parku kultury a oddechu Julia Fučíka (dnešní Výstaviště). Menší růžová zahrada dostala svůj název podle básnické sbírky Vítězslava Nezvala a nacházela se hned vedle Bruselského pavilonu, který sem byl přemístěn u příležitosti expozice k 15. výročí socialistického Československa. „Po roce 1989 byla mříž odstraněna a rozřezána na pokyn jakéhosi architekta, což mě mrzí dvojnásob. Kdyby ji někdo ukradl, byla by to pro ni rozhodně lepší varianta. Nedávno jsem se byla v těch místech podívat a byla jsem překvapená, že jsem v křoví objevila altánek, který rovněž patřil k zahradě. Víím, že většina venkovních objektů je časem odsouzena k zániku. Pokud je nestačí zničit vandaloři nebo přírodní živly, nechají je odstranit úředníci,“ říká Dana Hlobilová, která se – snad i proto – dnes raději věnuje tvorbě obrazů. Náměty čerpá ze svých toulek světem a snaží se dívat stále dopředu. Jen občas ji vlastní dílo přinutí, aby si vzpomněla na jeho dávný příběh.

### **VIZITKA**

**Dana Hlobilová se narodila 21. 5. 1928 v Přerově. Absolvovala Vysokou školu uměleckoprůmyslovou v Praze. V roce 1958 slavila úspěch se skleněnou fontánou pro světovou výstavu v Bruselu, o rok později se podle návrhu, na němž se podílela, realizovala prodejna českého skla a keramiky v Praze a posléze v Karlových Varech. Později se věnovala textilní tvorbě (návrhy vázaných koberců a gobelinů) a od počátku 70. let především kreslí a maluje.**



**Výtvarnice v Menší  
růžové zahradě**



**Prodejna skla  
z roku 1960**